

HAY MÁS POR VENIR



Obreros realizan trabajos estructurales en la calle Koeller en Oshkosh

Las obras de 2009 fueron "solo el comienzo"

Imagínese, si puede, la autopista 41 del futuro. Tendrá carriles de tráfico adicionales, intercambiadores mejorados y una calzada más amplia sobre el lago Butte des Morts, que incluirá caminos para peatones y ciclistas. Habiendo ya comenzado las obras de este megaproyecto, ese futuro es casi una realidad para 31 millas de la US 41 en los condados de Brown y Winnebago. Es cierto que la construcción traerá algunas complicaciones durante los próximos años, pero al final la zona noreste de Wisconsin habrá obtenido mejoras sin precedentes desde el punto de vista de infraestructura que beneficiarán a los residentes, comercios, personas que usan la red vial a diario y turistas.

En el año 2009, los conductores pudieron ver un avance de lo que representará el proyecto de construcción cuando los contratistas comenzaron a trabajar en la US 41. En Oshkosh se han visto obreros trabajando a lo largo de la US 41 cerca del paso elevado Washburn Street-Witzel Avenue, así como en los intercambiadores en la WIS 26, WIS 44, US 45 y WIS 114. Las operaciones de nivelación en la US 41 cerca de la calzada sobre el lago Butte des Morts también comenzaron en 2009, y en junio abrió sus puertas la Oficina de Campo del Condado de Winnebago en la Universal Street en Oshkosh. "Puede verse mucha actividad de construcción en el condado de Winnebago en este momento, y continuará por los próximos siete años", dijo Mike King, supervisor de construcción del Proyecto US 41.

En el condado de Brown, los trabajos durante 2009 estuvieron concentrados en la construcción de depósitos de retención en Grant Street y Main Avenue en De Pere.

"Comenzamos a prepararnos en 2009, especialmente en el condado de Winnebago", dijo Brett Wallace, gerente de corredores del proyecto. "Durante el año 2010 el proceso de construcción será más intenso en el condado de Winnebago, así como cerca del intercambiador en Scheuring Road en De Pere en el condado de Brown", dijo, agregando que "para el año 2011 la mayor parte de la zona de trabajo de 31 millas estará en construcción". Wallace también puntualizó que la Ley estadounidense de recuperación y reinversión adelantó los cronogramas para algunos de los contratos.

Para el año 2010 en el condado de Winnebago, las obras de construcción se retomarán donde se detuvieron en el 2009. Las nuevas áreas de construcción incluirán: el paso elevado en Cty K (20th Ave.); los intercambiadores en la 9th Ave. y WIS 76; pavimentado principal de la US 41 desde la US 45 a Breezewood La.; y WIS 44 a WIS 21.

El trabajo de construcción en el condado de Brown durante 2010 estará concentrado desde Orange La. a Glory Rd., enfocándose principalmente en el intercambiador sobre Scheuring Road en De Pere. En la página 5 encontrará mapas de las zonas de construcción.

Proyectos ARRA

Las siguientes zonas de construcción tienen contratos que fueron incluidos en la Ley estadounidense de recuperación y reinversión:

1. Paso elevado en Witzel Avenue
2. Paso elevado Fountain Avenue / Snell Road
3. Intercambiador en US 45
4. Calzada sobre lago Butte des Morts / Paso elevado sobre lago Butte des Morts

INFORMACIÓN DE CONTACTO

Brett Wallace, PE

Proyectos de corredor de autopista 41
Gerente de Grupo

División de Desarrollo de Sistemas de Transporte
Región noreste

DIRECCIÓN

944 Vanderperren Way
P.O. Box 28080
Green Bay, WI, 54324/0080

TELÉFONO

920-492-5693

CORREO ELECTRÓNICO

brett.wallace@dot.wi.gov

Kris Schuller

Proyectos Autopista 41
Gerente de comunicaciones

División de Desarrollo de Sistemas de Transporte
Región noreste

DIRECCIÓN

944 Vanderperren Way
P.O. Box 28080
Green Bay, WI, 54324/0080

TELÉFONO

920-492-4109

CORREO ELECTRÓNICO

kris.schuller@dot.wi.gov



Departamento de Transporte de los Estados Unidos
Administración Federal de Autopistas



Wisconsin - departamento de transporte

Personas dedicadas a crear soluciones de transporte a través de la innovación y de un servicio excepcional.

www.US41wisconsin.gov

Esquive barriles con un compañero de viaje



YA ME SIENTO MEJOR

¿Millas y millas de barriles sin alivio? No se preocupe más. La solución consiste simplemente en una lista. Cuando las dificultades relacionadas con la construcción comiencen a aumentar, ¿por qué no esquivar esos barriles con un compañero de viaje? Este es un buen momento del año para inscribirse en Wisconsin Rideshare. Forme ahora un grupo de compañeros de viaje para que cuando los barriles comiencen a aparecer pueda compartir el viaje y ahorrar dinero, también.

Wisconsin Rideshare, www.rideshare.wi.gov, es un programa en línea para compartir viajes en auto y bicicleta con otras personas. Ingrese su origen, destino, horario de trabajo, información de contacto y ¡voilà!, obtendrá una lista de las personas que pueden ir con usted. Puede ponerse en contacto con esas personas directamente desde la lista. Luego podrá establecer su grupo de transporte colectivo.

Para que el sistema funcione de manera exitosa, debe ser flexible y comunicar claramente sus horarios y planes. De manera que si los barriles marcados con naranja y blanco le producen molestias, regístrese en Wisconsin Rideshare para que sus viajes diarios sean más fáciles.

Únase al sitio de WisDOT para el proyecto US 41

Para las municipalidades, organizaciones y comercios, los efectos de los cambios en el tráfico originados por el Proyecto US 41 son extremadamente importantes, por lo que la comunicación es esencial. WisDOT ha desarrollado un sitio en Internet sobre el proyecto para brindar a todos la información más completa y actualizada que sea posible. En el sitio www.US41wisconsin.gov encontrará información sobre el proyecto, mapas, materiales educativos, herramientas de negocios y más. También hay un botón de enlace gráfico disponible en varios tamaños para poner en su sitio en Internet.

Si desea más información, ingrese a www.US41wisconsin.gov, haga clic en la pestaña "Recursos", luego en "Recursos adicionales" y allí encontrará gráficos e instrucciones sobre cómo crear un enlace al sitio en Internet del Proyecto US 41.

Los comercios y WisDOT están "juntos en esto"

No es un secreto que los comercios experimentarán inconvenientes durante la ejecución de largo plazo del Proyecto US 41. A pesar de que el impulso económico que los comercios en la zona noreste de Wisconsin experimentarán (así como aquellos de la totalidad del estado) será obvio una vez que el proyecto haya culminado, los beneficios pueden parecer todavía lejanos.

WisDOT tiene en cuenta las dificultades que un proyecto de construcción presenta para los comercios, y ha desarrollado un programa de Participación Comercial para mantener las líneas de comunicación abiertas entre WisDOT y los comercios, así como entre los comercios y sus clientes y proveedores.

Reuniones de participación de grupos comerciales

WisDOT han comenzado a celebrar reuniones informativas con los comercios ubicados en los principales intercambiadores en los condados de Winnebago y Brown, o cerca de ellos. El objetivo de estas reuniones es mantener la comunicación entre WisDOT, los gerentes de proyecto y los propietarios comerciales durante el tiempo que dure el proyecto. Cada serie de reuniones comenzará con un panorama general del avance del proyecto. Las reuniones subsiguientes se enfocarán en cuestiones específicas relacionadas al mismo, tales como las rotondas, el diseño que respete a la comunidad, planes para la gestión del tráfico (TMPs), y las fases de pre-construcción y construcción. Los comercios que estén interesados en participar en estas reuniones pueden ponerse en contacto con el Gerente de Comunicaciones del Proyecto US 41, Kris Schuller, a kris.schuller@dot.wi.gov.

Guía para comercios "Estamos juntos en esto"

La planificación de antemano es la mejor estrategia para que los comercios puedan continuar trabajando durante la construcción. Cuestiones preocupantes para los comercios, tales como el acceso a clientes y proveedores, pueden tener un efecto menos significativo si se establece una comunicación temprana y frecuente. Teniendo en cuenta que los comercios ubicados en las zonas de trabajo enfrentan desafíos específicos, WisDOT ha desarrollado la guía para comercios "Estamos

¿Tiene que tomar un desvío?
Lo estamos esperando



Podrá encontrar plantillas de anuncios en Internet.

juntos en esto", que los mismos pueden utilizar para hacerse visibles a sus clientes, comunicarse con sus proveedores y facilitar las cosas para sus empleados. La guía incluye ideas de promoción, estrategias publicitarias y modelos de anuncios que los comercios pueden adaptar a su propia realidad. Además, la guía también contiene un comercial de radio grabado con una sección que permite que los comercios inserten su información de contacto específica.

La guía puede descargarse en www.us41wisconsin.gov/resources/business-resources.

Manteniendo informada a la comunidad

El Proyecto US 41 afecta a residentes, comercios, turistas, escuelas, servicios de emergencia y una diversidad de otras personas que utilizan esta ruta de viaje de manera regular. A los efectos de mantener a todas las personas informadas sobre el Proyecto US 41, WisDOT ha estado presente en eventos de la comunidad en los condados de Winnebago y Brown, así como en eventos como la Feria Estatal de Wisconsin en West Allis. El personal del proyecto colabora en informar y responder preguntas utilizando folletos y herramientas tales como modelos a escala que muestran cómo lucirá la autopista mejorada.

En el año 2009, WisDOT estuvo presente informando sobre el Proyecto US 41 en los siguientes eventos: Celebrate De Pere, Celebración Juneteenth de Green Bay, Country USA, el Powwow de Oneida, EAA AirVenture, el Powwow de Menominee Nation, el Día de la Herencia de la Familia Africana de Appleton, las Ferias de los condados de Winnebago y Brown, el Oshkosh Waterfest, Oshkosh Fall Fest y la Exposición de Comercios de Green Bay.

Busque exhibiciones del Proyecto US 41 en más eventos en los años venideros.

Conectando Wisconsin

La US 41 ayuda a impulsar la economía de Wisconsin

La US 41 es una autopista de 200 millas de largo que une a dos importantes economías regionales en el estado de Wisconsin: el sudeste de Wisconsin y el valle Fox River. La autopista conecta Green Bay, el valle de Fox River y el norte de Wisconsin con las zonas urbanas más importantes en el sur del estado y el resto del país. Obviamente, una autopista US 41 con los mejores niveles de funcionalidad es fundamental para el futuro económico de Wisconsin.

Originalmente, la autopista fue diseñada para transportar únicamente volúmenes de tráfico rurales; sin embargo, los actuales volúmenes más elevados de tráfico urbano y comercial están causando frecuentes embotellamientos. Dicha situación afecta negativamente la seguridad y la movilidad a lo largo de la autopista, ocasionando accidentes innecesarios y dificultando el desarrollo económico. Con el objetivo de crear un mejor futuro económico para Wisconsin, se está llevando a cabo un enorme proyecto de mejoras para la US 41 en los condados de Brown y Winnebago.

Wisconsin depende de la US 41

La US 41 y las zonas circundantes son elementos fundamentales en la economía de nuestro estado. La mejora de la red vial permitirá que más personas recorran la zona, incrementando la actividad económica.

A continuación, encontrará tan sólo algunas de las estadísticas que reflejan cuán importante es la US 41 para Wisconsin.

- Con respecto a la totalidad del estado, las dos economías regionales a lo largo de la US 41 representan un 56% de su población, un 57% de las instalaciones fabriles y un 52% de los comercios minoristas y mayoristas.
- Se estima que existen 3.349 fábricas ubicadas en comunidades que están en un radio de una milla desde la US 41. Los complejos fabriles representan inversiones privadas significativamente más altas y empleos mejor pagados para la región. Dichas inversiones privadas y salarios más altos representan bases fiscales más elevadas para las comunidades a lo largo de la autopista.
- Los 863.697 empleos cerca del corredor representan más de \$51.000 millones en producción anual de las industrias del estado. Dicha producción anual significa que existe un alto nivel de actividad económica a lo largo del corredor de la US 41.
- Aproximadamente 37% de los parques industriales del estado están ubicados en un radio de una milla desde la autopista. Dentro de estos parques industriales, se encuentran

disponibles alrededor de 13.000 acres para futuros proyectos de desarrollo económico.

- Los estudios de flujo de bienes revelan que el volumen de carga transportado en camiones es el más alto en el estado para los condados que se encuentran a lo largo de la US 41, lo que demuestra que el comercio en Wisconsin depende principalmente de esta autopista para el transporte.
- Existen aproximadamente 13.199 comercios minoristas en un radio de una milla desde la US 41. Eso representa alrededor del 27% de la totalidad de los comercios minoristas del estado.
- Existe un total de 863.697 empleos cerca del corredor. A su vez, se estima que dichos empleos están vinculados a otros 678.000 puestos de trabajo en el resto del estado.
- Además de los aproximadamente 9.500 empleos de fabricación en los condados cerca del corredor de la autopista, existen aproximadamente 48.100 puestos de trabajo secundarios relacionados con otros sectores de fabricación de la economía a través del resto del estado. Esto incluye empleos indirectos creados por empresas que ordenan suministros para el proyecto, así como empleos generados como consecuencia del incremento del gasto de los empleados del proyecto en las zonas cercanas.

La US 41 atrae visitantes

La US 41 es una de las principales rutas que utilizan los turistas para llegar a destinos a lo largo de todo el norte de Wisconsin. La autopista recorre 12 condados, lo que representa \$3.300 millones de ingresos por concepto de turismo. Eso equivale aproximadamente a la tercera parte de los ingresos por turismo generados en el estado.

Fomentando el crecimiento económico

Las actividades de construcción a lo largo de la US 41 permitirán que los negocios de todos los tamaños florezcan. El Departamento de Transporte de Wisconsin anima y apoya a los pequeños establecimientos comerciales y empresarios que brinden servicios y productos en los siguientes campos:

- Administración de tareas de construcción
- Movimientos de tierra y jardinería
- Control y seguridad vial
- Pavimentación
- Estructuras: puentes, alcantarillado y muros
- Demoliciones

Video sobre rotondas muestra sus enormes ventajas

WisDOT está construyendo una mejor autopista para usted. Y es cierto: los planes incluyen rotondas, 44 en total para los condados de Brown y Winnebago. El alcalde James Brainard de Carmel, Indiana, dice que las rotondas mejorarán la calidad de vida de los residentes. Menciona la seguridad, la reducción de la contaminación, las mejoras en el flujo del tráfico y el ahorro de costos como los motivos principales por los cuales es partidario de la utilización de rotondas.

Los 85.000 habitantes de Carmel utilizan las 42 rotondas simples y de carriles múltiples que han sido instaladas durante los pasados 12 años. Y se ha planificado la instalación de alrededor 20 rotondas más.

El Departamento de Policía de Carmel informa una disminución de 78% en los accidentes con lesiones. En promedio, la construcción de rotondas cuesta \$150.000 menos que las intersecciones con señalización. Además, con la utilización de rotondas se ahorra combustible: hasta 24.000 galones menos por año por intersección.



Alcalde James Brainard

En junio de 2009, el alcalde Brainard habló en la SC Grand en De Pere a un grupo de líderes cívicos y de la comunidad sobre su experiencia con las rotondas y los numerosos beneficios que ofrecen a su ciudad. Su presentación incluyó algunas increíbles imágenes del tráfico antes y después de la instalación de rotondas en intersecciones anteriormente señalizadas. Las diferencias hablan por sí solas.

La presentación del alcalde Brainard proporcionó una nueva perspectiva sobre las rotondas. Se encuentra disponible un video de su presentación (algo abreviada) en el sitio en Internet del Proyecto US 41, www.US41wisconsin.gov.

Diseños que toman en cuenta a la comunidad (CSD)



Los ciudadanos pudieron ver opciones de diseño y dieron su opinión durante una serie de reuniones públicas en el condado de Brown en octubre

Dando carácter a la nueva US 41

Cuando la construcción haya finalizado, la nueva autopista US 41 en los condados de Brown y Winnebago incluirá una serie de características únicas que reflejarán la cultura, historia y estilo de vida del noreste de Wisconsin. Estos atractivos elementos son el resultado de los esfuerzos realizados a través del programa de diseños que toman en cuenta a la comunidad (CSD, Community Sensitive Design).

Chris Culotta, encargado de la planificación de transporte y la coordinación del programa CSD para el Proyecto US 41, siente que el largo proceso de obtener la opinión de la comunidad en el diseño de los elementos de la nueva autopista ha valido la pena. Afirmó que mientras los resultados a largo plazo serán visibles para todos durante los próximos 75 años, un resultado inmediato ha sido la nueva línea de comunicación abierta con la comunidad. "He trabajado en tareas de planificación por los pasados 11 años, y este proceso ha sido disfrutable porque me ha permitido trabajar con diferentes personas con las cuales nunca había colaborado antes", dijo Culotta.

El esfuerzo CSD de WisDOT en relación con los principales proyectos de autopistas ha tenido éxito durante los pasados 10 años. Es un proceso que entretiene las características de arquitectura, cultura, historia y medioambiente de una comunidad en el diseño de autopistas. El resultado más visible de CSD es la apariencia estéticamente agradable que se logra en estructuras como puentes, muros de contención y barreras de sonido.



Opciones de diseño de puentes

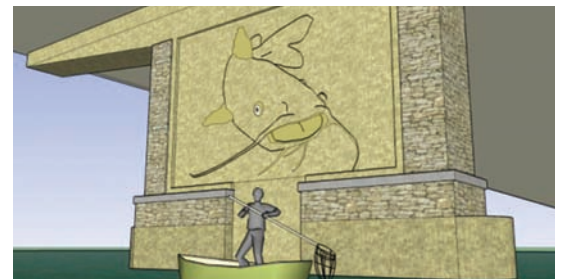
Culotta dijo que en la US 41, los resultados de los trabajos CSD serán visibles en intercambiadores de importancia como el ubicado en Lombardi Avenue y WIS 29. Es posible que uno de los principales puntos de transporte con valor histórico del Proyecto US 41 (la calzada sobre el lago Butte des Morts) también reciba atención especial.

Tanto Culotta como Tom Buchholz, gerente de proyecto para el condado de Winnebago, están conscientes del significado del cruce sobre el lago Butte des Morts. "Este paso de agua tiene un valor histórico muy importante para las comunidades de indios norteamericanos en Wisconsin", dijo Buchholz, mencionando que también fue un punto de unión esencial para los primeros poblados y la industria en la zona noreste de Wisconsin. Karl Lusis, artista de la Oneida Nation de Wisconsin,

está colaborando con los esfuerzos CSD en la calzada, así como en ciertos lugares del condado de Brown, afirmó Culotta.

Según Colleen Harris, supervisora de diseño del Proyecto US 41, en las decisiones sobre los elementos CSD se ha dado expresa consideración a las opiniones de los líderes y miembros de la comunidad, así como ciudadanos importantes desde el punto de vista comercial. "Queremos llevar a cabo un proyecto del cual todos puedan sentirse orgullosos", dijo Harris.

Las reuniones de planificación sobre las actividades CSD comenzaron en 2008, y las decisiones finales deberían tomarse durante este invierno. Podrá encontrar información sobre esta iniciativa, incluyendo las decisiones finales relacionadas con los diseños, en el sitio en Internet del proyecto www.US41wisconsin.gov.



Opción de diseño artístico para la calzada sobre el lago Butte des Morts

Cronograma de construcción para 2010

Condado de Winnebago

Si desea información completa sobre el proyecto, lugares de cierre y efectos sobre el tráfico, visite www.US41wisconsin.gov

Condado de Brown Cronograma de construcción 2010

La construcción comenzará en el otoño de 2010 en el intercambiador sobre Scheuring Road y continuará durante el 2011. Los trabajos incluyen el reemplazo del puente sobre la US 41 y la construcción de cuatro rotondas de carril múltiple sobre Scheuring Road. Los conductores deben esperar cierres con rampas y rutas alternativas durante las distintas fases de la construcción. Durante 2010 se trabajará en las secciones de la US 41 desde Orange Lane hasta 9th Street antes de los trabajos sobre el tramo principal hacia finales de 2011.

Julio de 2010 a octubre de 2011 US 41 desde US 45 a Breezewood Lane, ensanchamiento hacia el norte de carril e intercambiador en Breezewood Lane

- Ensanchamiento de calzada hacia el norte de la US 41
- Reconstrucción del intercambiador en Breezewood Lane
- Construcción de cuatro rotondas de carril múltiple en Breezewood Lane
- Cierres nocturnos de carriles en la US 41 hacia el norte
- Reducción de límite de velocidad a 55 mph
- Intercambiador en Breezewood Lane cerrado en 2011

Agosto de 2010 a julio de 2012 Intercambiador US 45

- Reconstrucción del intercambiador de la US 45 para brindar libre flujo de transporte entre la US 41 y la US 45
- Construcción de una rotonda de carril múltiple en la terminal de rampa SB
- Reducción de límite de velocidad a 55 mph
- Intercambiador de la US 45 cerrado en 2011
- Ruta de desviación de la US 45: US 41 al norte a WIS 76 a US 10 a US 45

Agosto de 2009 a octubre de 2010 Nivelación de US 41 y paso elevado sobre lago Butte des Morts

- Nivelación de la US 41 hacia el sur en lago Butte des Morts
- Construcción de estructura de carretera de lago Butte des Morts sobre la US 41
- Nivelación del intercambiador US 41/45
- Cambios de carril de la US 41 hacia el sur
- Cierres periódicos nocturnos

Septiembre de 2010 a noviembre de 2011 Intercambiador sobre 9th Avenue

- Reconstrucción del intercambiador sobre US 41/9th Avenue
- Construcción de cuatro rotondas de carril múltiple sobre 9th Avenue
- Intercambiador sobre 9th Avenue cerrado en 2011

Marzo de 2010 a junio de 2010 Paso elevado en condado K

- Reconstrucción de la estructura en condado K sobre la US 41
- Cierres nocturnos de carriles durante la construcción del puente
- Desviación del tráfico de la US 41 para demolición de puente

Septiembre de 2010 a noviembre de 2011 Pintado de la estructura WIS 44 sobre la US 41

- Cierre nocturno de carriles para pintado de las vigas existentes

Abril de 2010 a julio de 2010 Rampas US 41/WIS 76

- Rampas sobre US41/WIS 76 cerradas para reconstrucción
- Ruta alternativa será US 45 a condado T a condado Y a WIS 76

Julio de 2009 a julio de 2010 Paso elevado en Snell Road

- Construcción de nueva estructura en la US 41 desde Fountain Avenue a Snell Road

Julio de 2009 a julio de 2010 Rotonda US 45/Fernau/carretera Lago Butte des Morts

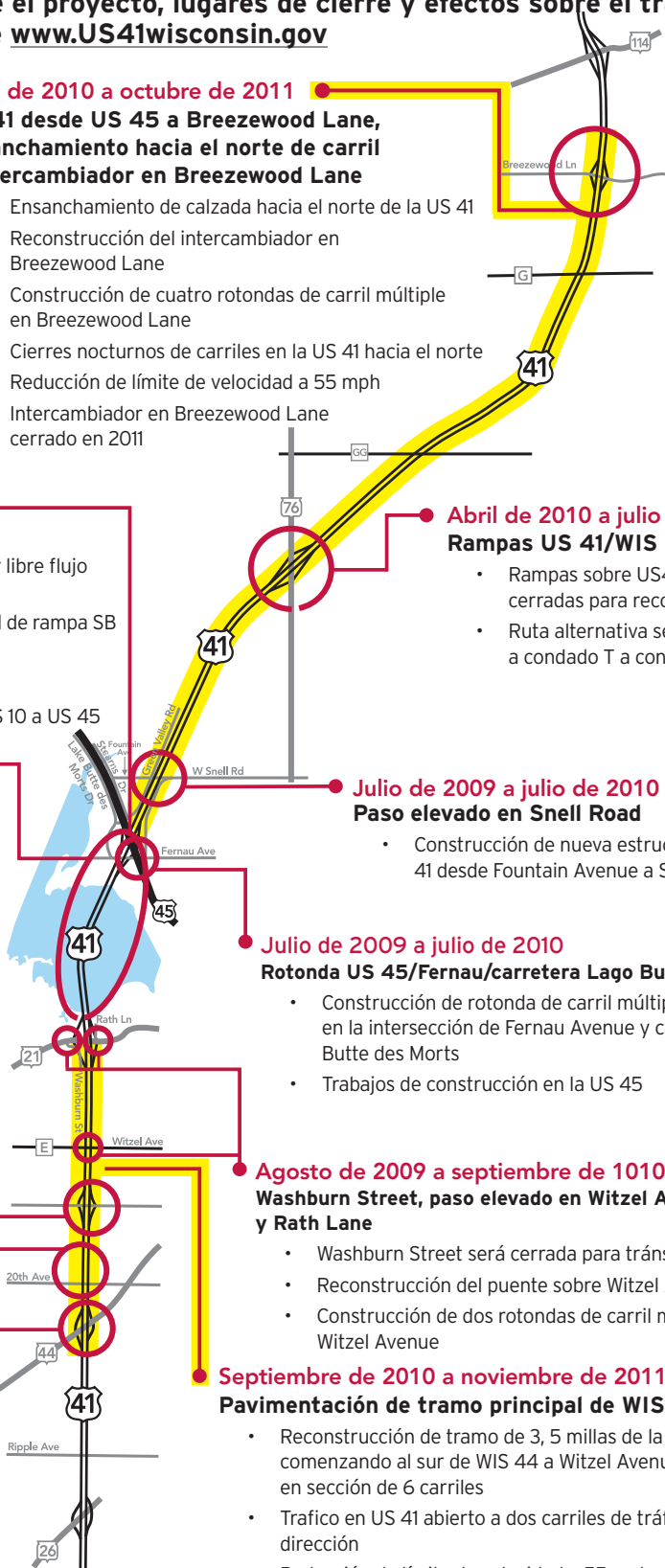
- Construcción de rotonda de carril múltiple en la US 45 en la intersección de Fernau Avenue y carretera Lago Butte des Morts
- Trabajos de construcción en la US 45

Agosto de 2009 a septiembre de 2010 Washburn Street, paso elevado en Witzel Avenue y Rath Lane

- Washburn Street será cerrada para tránsito de paso
- Reconstrucción del puente sobre Witzel Avenue
- Construcción de dos rotondas de carril múltiple sobre Witzel Avenue

Septiembre de 2010 a noviembre de 2011 Pavimentación de tramo principal de WIS 44 a WIS 21

- Reconstrucción de tramo de 3,5 millas de la US 41, comenzando al sur de WIS 44 a Witzel Avenue para finalizar en sección de 6 carriles
- Tráfico en US 41 abierto a dos carriles de tráfico en cada dirección
- Reducción de límite de velocidad a 55 mph





Boletín Informativo - Proyecto US 41

► Invierno 2010

ES ESTE NÚMERO



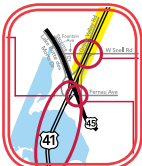
Página 1

- **Hay más por venir**
Las obras de 2009 fueron “solo el comienzo”



Página 4

- **Diseños que toman en cuenta a la comunidad (CSD)**
Dándole carácter a la nueva US 41



Página 5

- **Cronograma de construcción para 2010-01-07**

SUSCRÍBASE

Para recibir por correo el Boletín Informativo del Proyecto US 41 trimestral, envíe su nombre y dirección por correo electrónico a DOTUS41Project@dot.wi.gov, y escriba “Boletín Informativo” en el asunto. O llame al (920) 492-4109.



Departamento de Transporte
de los Estados Unidos
**Administración Federal
de Autopistas**



Wisconsin - departamento
de transporte

Personas dedicadas a crear
soluciones de transporte a
través de la innovación y de un
servicio excepcional.

www.US41wisconsin.gov